

Küresel Sorunların Çözümü için Sanat Ne Yapabilir?

co-art co-act projesi

Proje seçki, panel, konuşma ve atölyelerden oluşmaktadır.



co-art co-act

antroposen çağında sanat

“(...) bazı koşullar altında sanat –ki toplumsal gerçekliği yansıtmakla kalmayıp, toplumu eleştirir, dolayısıyla onu kurar– toplumdaki hastalıkların teşhisine ve tedavisine elverişli olur.”

Arnold Hauser,
“Society as the Product of Art”

İnsanın faaliyetleri aracılığıyla Dünya sistemine telafi edilmez biçimde etki ettiği Antroposen Çağı’nda, sanatın kişi ve toplumlar üzerindeki dönüştürücü etkisini yeni bir gözle değerlendirmemiz önemli. Çünkü sanat, karşımıza sürekli çıkan verilerin, istatistiklerin, raporların ötesinde; karşı karşıya olduğumuz kompleks sorunların altında yatan duyguları ve çelişkileri görünür kılarak, empati kurmayı kolaylaştırarak ve insanların kalplerine, zihinlerine, hayal güçlerine dokunarak değişime elverişli ortamı kurabilir.

Sürdürülebilir Kalkınma Amaçları altında toplanmış karmaşık küresel sorunlarımızın çözümüne yönelik harekete geçmek üzere Eylem Onyılı’ndayız. Başta iklim krizi [SKA 13] ve etkileri olmak üzere karmaşık küresel sorunlarla mücadele için değişim, değişim için ise eylem şart. Bu, kültürümüz ve yaşam kaynaklarımızın tehdit altında olduğu dünyamızda tek sağ kalma stratejimiz.

co-art co-act proje sürecinde sanat; antroposen çağında eyleme geçmemizi teşvik eden, kolaylaştıran, ivmelendiren bir güç niteliğiyle ele alınıyor.

Üniversite koridorlarında her birimizi fark ettirmeden eğitime tabi tutan sanat eserlerinden oluşturulan bu seçki ve beraberinde konuşmalar ve atölyelerle, ortak geleceğimizi şekillendiren kompleks sorunlara dair aramızda canlı bir diyalog başlatabilir. Kolektif eylem için yeni ortaklaşmalar [SKA 17] ortaya koyabiliriz.

Künye

co-art co-act küratöryel ekip

Özlem Bahadır, Okan Pala, Barış Çakmakçı,
Ceyda Tahan, Doğa Çakmakçı, Sena Özgürçan

iş birliği

UNDP Türkiye

Proje içeriği kaynak gösterilerek alıntılabilir.

uni-art koleksiyonu

Ayşecan Özyeğin Oktay
Neslihan Karaağaç

sanatçılar

| | | |
|--------|-----------------------|----------------------------------|
| SKA 1 | Zekine Kundukan | Bisiklet |
| SKA 2 | Ali İbrahim Öcal | Toprağın Altı |
| SKA 3 | İlke Yılmaz | Hey You |
| SKA 4 | Burçak Balamber | Ölümcül Merak |
| SKA 5 | Funda Alkan | Madonna |
| SKA 6 | Elmas Deniz | Para Yoksa Su Yok* |
| SKA 7 | Can Akgümüş | Manzara Kontrol II-III |
| SKA 8 | İbrahim Koç | Sinekler |
| SKA 9 | Ali Taptık | İsimsiz |
| SKA 10 | Kolektif, ÖzÜ | Açık Pano* |
| SKA 11 | Murat Germen | Facsimile İstanbul #4 & #6 |
| SKA 12 | Ezgi Demirel | Pembe Panter |
| SKA 13 | Doğa & Barış Çakmakçı | Diabolus Ex Machina* |
| SKA 14 | Şebnem Coşkun | Şahika Ercümen Dalış Fotoğrafı** |
| SKA 15 | Harun Atalayman | Avatar I-II |
| SKA 16 | Saniye Dönmez | Kamu Bandı |

seçkiye katkıları için teşekkürler

Sabahat Hazal Bayazıt, Murat Bayramoğlu, Gülbahar Coşkun Leyla
Kayhan Elbirlik, Ebru Kılıç Bebek, Oğuz Can Ok, Gönül Şengül, Özge
Yücel Dericiler

* Bağımsız

** UNDP Türkiye'nin katkılarıyla

Proje Süreci



İlk Dönemin Ardından

MART - HAZİRAN 2022

co-art co-act projesi, küresel ve ortak sorunlarımız için sanatın gücü ile düşünüp tartışabileceğimiz, eylemi tetikleyecek, yeni ve kapsayıcı bir alan sağlıyor.

Yarının sorunlarını dünün düşünme tarzıyla çözemeyiz. Artık sadece mantıksal çözümler gerektiren analitik ve yöntemsel sorunlarla uğraşmıyoruz. İçinde bulunduğumuz koşullar ve sorunların (ve çözümlerin) kesişimselliği bizi daha yenilikçi ve ilişkisel yollarla düşünmeye sevk ediyor. co-art co-act, hepimiz için önemli şeyler yararına, başkalarıyla birlikte düşünebilme ve hareket edebilme yetkinliğimizin gelişmesi ile ilgili. Antroposen Çağı'nda birlikte düşünebilme, amaçlar için ortaklaşma, iş birliğinin önemi konusunda kaçınılmaz olarak uzlaşmış durumdayız ama nasıl?



İş birliklerinin nasıldığını araştırıldığı, kolektif düşüncenin, multidisipliner bir ortamda deneyimlendiği alanlar giderek daha fazla önem kazanıyor. co-art co-act çok disiplinli sanat atölyeleri de küresel sorunların çözüm sürecinde, farklılıkların yan yana gelebildiği, alışılmadık kesişimlerin alanı olarak öne çıkıyor. Amaç, bambaşka bir alanın eyleyiş biçimi ve önerdiği sınırsızlık imkanlarıyla konuları ele alabilmek. Farklılıkları yatayda kesen şey ise ortak bir tema kapsamında beraber üretilen eserler oluyor.

Projenin nihai hedefi, sürdürülebilirliği sanat aracılığıyla kolektif bir şekilde tartışarak ve üretmek katılımın sorunları üreten sistemi yapıbozuma uğratıp, yeniden kurması yönünde katkı sağlamak. Projenin ikinci döneminde de katılımcıları kendi rutinlerinden bir süreliğine çıkararak farklı disiplinlerden-birikimlerden öğrenme, yaratıcı düşünme süreci, farklı bakış açıları geliştirme, yetkinliklerin gelişmesi, ilham alma, tutkusunu keşfetme gibi olasılıklar bekliyor. Küresel kompleks sorunların çözümü için kutunun dışından bakan ve elini taşın altına koymaya niyetli kişilerden daha büyük bir kazanım olamaz.

Projenin birinci döneminde 'kent' ve 'su' ekseninde çalışan iki sanatçının yürütücülüğünde iki multidisipliner sanat atölyesi gerçekleştirildi. Farklı disiplinlerden lisans öğrencilerinin katılımıyla gerçekleşen atölyelerin çıktıları, gerek atölye sürecinde gerekse sonrasında "kent"i ve "su"yu sorgulamamıza vesile olmaya devam edecek.

co-art co-act / yaklaşık2030 ekibi





Seçki





Bisiklet

Zekine Kundukan

Enstalasyon, 180x230 cm
Tuval üzerine yağlıboya, bisiklet

1 YOKSULLUĞA
SON

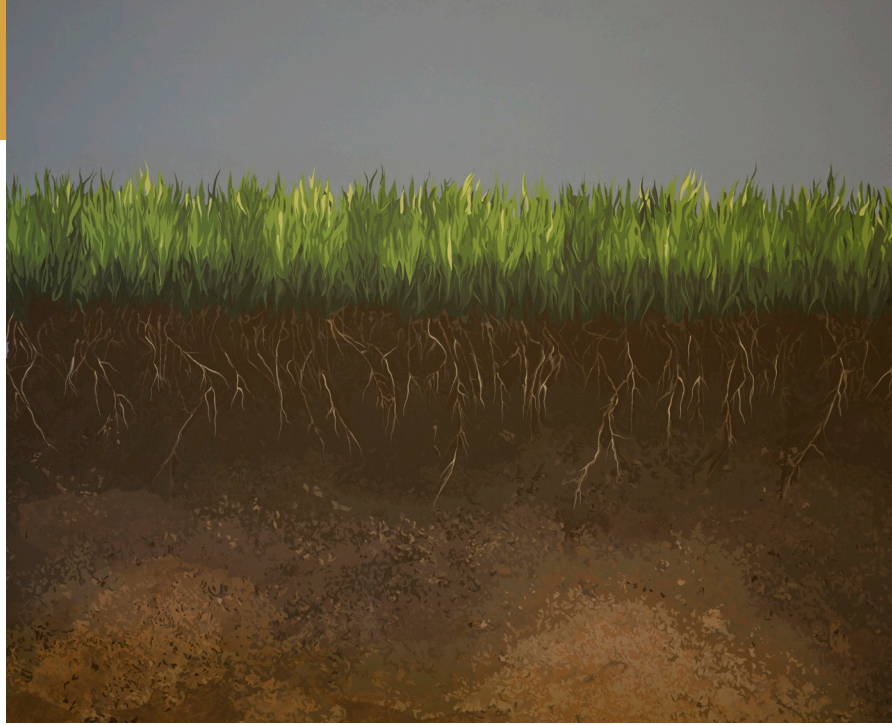


Fiziksel olarak tablonun önüne yerleştirilmiş gerçek boyutlardaki mumla kaplı bisikleti, tablodaki çocukla aynı düzlemlerde tutan sanatçı, çocuğun eşyaya erişimini olanaksızlaştırır. Farklı şekillerde yorumlanabilir olmakla birlikte, bisikletin mum ile kaplanmış olması doğum günlerini ve bisikletin tablodaki çocuk tarafından arzulan bir obje olduğunu çağırıştır. Yerleştirilen eşyanın bisiklet olması, tartışmayı temel ihtiyaçlardan çıkarıp yoksulluğun çok boyutluluğuna yönlendirir. Kullanıldığı soluk, koyu renkler ve kalın fırça darbeleri ile eserdeki çocuğun ruh halini betimleyen Kundukan; yoksunluk halini görmezden gelinemeyecek basitlik ve yalınlıkla izleyiciye sunar.

Sanatçı hakkında:

Kundukan eserlerindeki "olağandışı" manzaralar; belleğimizi oluşturan gelenek ve görenekler, dinsel baskı, otorite ve şiddet, ataerkil yapı, toplumsal koşullanma izleri gibi kendi geçmişinden aldığı imgelerle yorumlayarak bir araya getirir. Beslendiği temel kaynaklardan biri çocukluk yılları olan sanatçı, resimlerinde izleyiciyi bir anlamda "mahrem"ine dahil eder. Sanatçı, bireysel bellekten yola çıkıp, normalleştirilen aile kurumuna daha derinden bir bakışla yaklaşarak; toplumsal belleğimizi şekillendiren bu kurumdaki, dokunulmaz, sorgulanmaz ve hatta tabu haline gelmiş hastalıklı yönleri sorgulayan çalışmalar gerçekleştirirken, kadının [ve kız çocuklarının] ötekileştirilmesi, cinsel istismar ve cinsiyet ayrımcılığını eserlerine konu eder.

yoksulluk bitebilir | çocuk yoksulluğu | krizlere dayanıklılık | yoksulluğun psikolojik etkileri | yoksulluk insan hakları ihlalidir | hepimize yeter | yoksulluğun boyutları | derin yoksulluk



2 AÇLIĞA
SON



Birçok yerde karşımıza çıkabilecek 'sıradan' bir toprak parçasının yan kesitinden oluşan eser, tanıdık bir görüntüyü günlük hayatta karşılaşılmayan bir açıdan resmederek, "her yerde" olanı görülmeyen ve fark edilmeyen taraflarıyla gösterir. Eser, tohumun toprakla ilişkisini filizlenme, büyüme, yok olma, yeniden doğma kavramları çerçevesinde izleyiciye sunarak tohumun toprakla büyük ilişkisinin küçük bir kesitini resmederken izleyiciyi doğal döngünün filizlenme, büyüme, yok olma, yeniden doğma vb. kavramlar ve gıda üretim-bölüşüm sistemleriyle genişletilmiş bir tartışmaya davet eder.

Sanatçı hakkında:

Genellikle doğadan esinlenerek doğa kökenli malzemeleri kullandığı çalışmalarında Öcal, toprak, tohum, filizlenme, büyüme, yok olma, yeniden doğma, insan-hayvan ilişkileri gibi konuları irdeler. Anlatım/üretim biçiminin oluşturduğu "her yerdelik duygusu"nun yapıtlarında özgürleştirici bir alan açtığına inanır. Sanat üretimine dijital ortamda başlayan Öcal, resim, fotoğraf, heykel, yerleştirme ve video gibi farklı medya ve tekniklerden yararlanır. Sanatçı farklı teknik ve malzemeleri bir arada kullanarak oluşturduğu imgesel evrenin en belirleyici özelliğinin ise multi-disipliner bir örgüye sahip olması olarak açıklar.

gıda güvenliği | sürdürülebilir tarım | agro-ekoloji | onarıcı tarım | gıda israfı | küçük çiftçi | genetik çeşitlilik | dayanıklı tarım uygulamaları | tarım politikaları

Toprağın Altı

Ali İbrahim Öcal

Tablo, 120x150 cm

Tuval üzerine akrilik boya

3 SAĞLIK VE KALİTELİ YAŞAM



Hey You

İlke Yılmaz

Heykel, 100x170x40 cm
Alçı, kağıt

Eser, insan vücudunu bir çöp torbası içinde sıkışmış bir şekilde betimleyerek, izleyicide antroposen çağının insan sağlığı üzerindeki olumsuz etkilerini çağırıştırır. Heykelin dinamik poz, kırmızı babetleri ve kinetik oluşu itibari ile çocuksu ve pozitif bir algı yaratırken; çöp torbasının çağırştırdığı negatif anımsatıcılar, bir çelişki oluşturur. Eserin kinetik özelliği beden-hareket ilişkisine dikkat çekerken, izleyici bedeni ile kurduğu ilişki üzerinden modern hayatın gündelik pratiklerini sorgulamaya davet eder.

Sanatçı hakkında:

Yılmaz, yapıtlarında sanatsal çalışmanın temelindeki 'özgürleşme çabası'nı irdeler. Türk toplumunda gözlemlenen sosyal olgulara göndermeler yaparak sanat piyasasının baskıcı ortamına dair yorumlar sunar. Heykel, kolaj ve performans gibi farklı anlatım tarzlarını kullanan sanatçının çalışmalarındaki amacı; imaj bombardımanından şizofrenik bir hale gelmiş çağdaş toplum izleyicisinin kırılan gerçeklikle tekrar empati kurmasını sağlamaktır. Sanatçı doğayı, insanı ve kültürü yan yana koyup ilişkilendirirken, çevrede bulunan ya da bulduğu eşyaları ve bağlamları işlerinde sık sık kullanır.

hareket | hava su toprak kirliliği | bulaşıcı hastalıklar | üreme sağlığı | erişilebilir ilaç | erişilebilir aşı | sağlık güvencesi | önlenilebilir ölümler | madde bağımlılığı | trafik kazaları



Ölümcül Merak

Burçak Balamber

Tablo, 141x111 cm

Tuval üzerine karışık teknik

Eserde karanlık kapıların önünde konumlanmış tavşanlar popüler kültüre gönderme yaparak genellikle merakı, bunun ardından elde edilen bilgiyi ve temel bilgi edinme yolu olan eğitimi akıllara getirir. Merak ve eğitim; gelişmenin öncülü olmuş, ancak gelişme tarihinde her zaman kucak açılarak karşılanmamış, ilerleme isteyen pek çok insan zorluklarla yüzleşmek zorunda kalmıştır. Balamber'in eserde kullandığı insan iskeleti de buna gönderme yapan bir 'memento mori', yani ölümün hatırlatıcı sembolü olabilir. Farklı renklerde resmedilmiş tavşanlar ise eğitime erişimdeki ayrımcılığa bir gönderme olarak yorumlanabilir.

Sanatçı hakkında:

Balamber, kompozisyonlarında kağıt kesme ve mürekkepleme gibi teknikleri kullanarak eserlerine eklediği üçüncü boyut hissi ve yarattığı kurgular aracılığıyla, "algı" kavramını sorgulamayı amaçlar. Sanatçı, çalışmalarında tuval üzerine şablon baskı [stencil] ve akrilik boya ile çizgi roman çizim tekniğini kullanır. Animasyon sahnelerini andıran eserleri genellikle canlı renkler, kontürler ve geometrik şekillerden oluşur.

nitelikli eğitim | erişilebilir eğitim | herkes için eğitim | eğitim hakkı |
her düzeyde eğitim | eğitim politikaları | sözel okuryazarlık | sayısal okuryazarlık



Madonna

Funda Alkan

Tablo, 117x113 cm

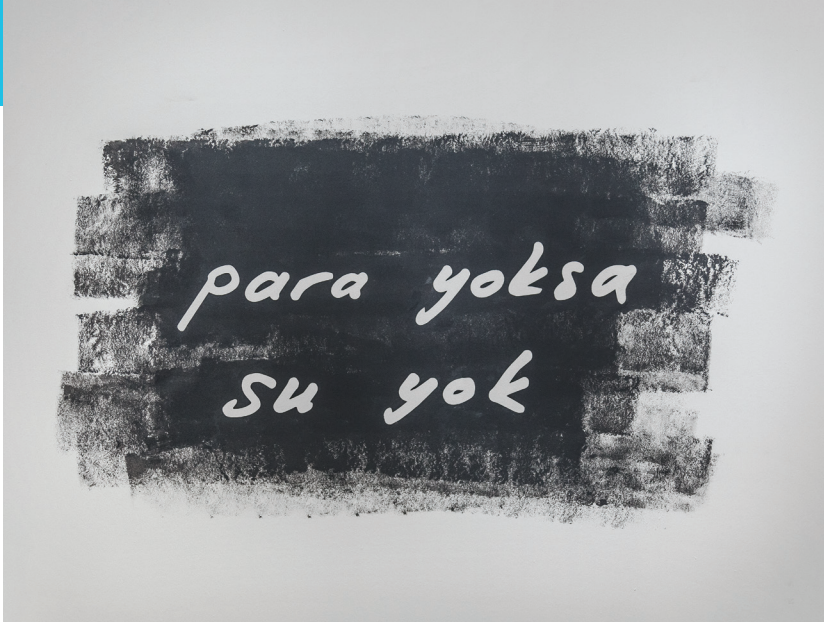
Tuval üzerine bez ve yün işleme

Madonna'nın ikonik portrelerinden birinin yorumlandığı eserde, yüzde dudak dışında hiçbir öge betimlenmeyerek izleyicinin resimdeki kadınla bağ kurması engellenir. Başta göz olmak üzere ayırt edici yüz hatlarından arındırılan Madonna, biricikliğini yitirir ve bir 'güzellik imgesi' olarak metalaşır. Bu yaklaşım ile sanatçı, gündelik hayatta sürekli belirli kalıplara sokularak 'güzel' olmak zorunda bırakılan kadınların, seyir nesnesine dönüşümünü tartışmaya açar. Eserde kullanılan Pointilizm tekniği ile birleştirilen birçok farklı nokta, bütünsel ve anlamlı bir imge meydana getirir. Bütünü oluşturan bu "point"ler yün işlemeden yapılmıştır ve kadınların toplum tarafından tanımlanmış cinsiyet rollerine bir gönderme olarak okunabilir. Öte yandan, eserde yer alan kadın imajının yüzünün bütünüyle resmedilmemesi ve vücut dili öznenin metalaşması konusunda izleyicinin kafasında soru işareti bırakır.

Sanatçı hakkında:

Çeşitli boyutlarda noktaların kullanıldığı pointilizm tekniği ile yaptığı eserlerde genellikle kadın figürlerini çalışın Alkan, eserlerinde kadınlar üzerinde toplumsal bir baskı haline dönüşen, kadın bedeni için 'yaratılmış' güzellik kalıplarını sorgular. Resimlerinde soyutlayarak işlediği kadın figürlerinde göz ve burun gibi insanların karakteristiklerini yansıtan öğelere yer vermeyen sanatçı, bunun nedeninin izleyici ile resimlerdeki kadınlar arasında bir duvar olması olduğunu belirtir. Alkan'ın makine kullanmadan, tek başına elle işlediği eserlerini tamamlaması yaklaşık 1.5 - 2 ay sürer. Eserlerinin yapımının uzun sürmesi kadının toplumun dayattığı güzellik normlarına uyum sağlayarak "güzelleşmek" uğruna harcadığı zaman ile bir benzerlik olduğunu da vurgular.

toplumsal cinsiyet eşitliği | toplumsal cinsiyet rolleri | cinsiyet yanlılığı | çocuk gelin | toplumsal cinsiyet körlüğü | kadına karşı şiddetle mücadele



Beyaz bir zemin üzerine kendi el yazısıyla yazılmış folyo harflerin boyanması ile oluşan eserde Elmas Deniz kısa, vurucu bir söz ile büyük bir sorunu gözler önüne serer. Eserde temel yaşam kaynaklarının ticarileştirilmesinden yola çıkarak bir zamanlar herkesin kolaylıkla ücretsiz bir şekilde erişebileceği suyun para karşılığı satın alınan bir olguya dönüşmesinin üzerinde durur. Böylece müşterek kaynakların mülkiyeti ve politik-ekonomik sistemin bu kaynaklar ve dolayısıyla insan üzerindeki etkisini tartışmaya açmayı hedefler.

Sanatçı hakkında:

İstanbul'da yaşayan sanatçının kavramsal odaklı çalışmalarında, konu ekonomi ve doğadır. İnsan-doğa ilişkisi, tarih boyunca doğa fikri, ekolojik kaygılar, doğanın kapitalizm eliyle uğradığı tahribat ve tüketim kültürü üzerine üretimleri bulunur. Değer sistemi, kayıplar, soy tükenmeleri ve tarihin coğrafyadaki izleriyle ilgilenir.

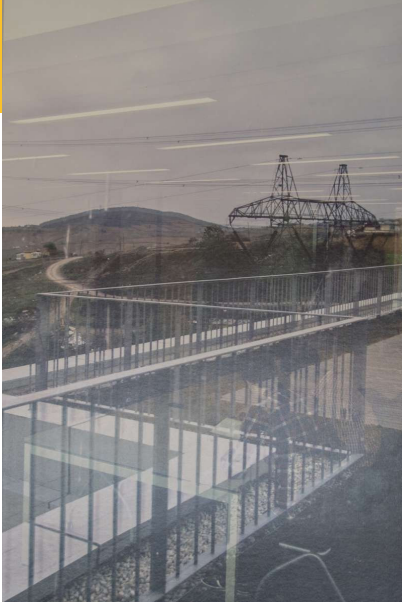
Para Yoksa Su Yok

Elmas Deniz

Enstalasyon, 100x130 cm
MDF plaka üzerine folyo halfler

su kıtlığı | erişilebilir içme suyu | su ekosistemlerinin korunması | erişilebilir hijyen | su ayak izinin azaltılması | erişilebilir sanitasyon

7 ERİŞİLEBİLİR VE TEMİZ ENERJİ



Sanatçının Özyeğin Üniversitesi Çekmeköy Kampüsü'nün inşaatı sırasında çektiği 'Manzara Kontrol' fotoğraf serisinde, mekanın iç dinamikleri ve çevre ile etkileşimi arasında oluşan gerilim konu edinilir. Seçilen tüm manzara kontrol noktalarının ve kadrajların içerdiği farklı kompozisyonlar, çok unsurlu mekan-çevre etkileşimlerine odaklanır. Bu iki eserde fotoğraflanan yüksek gerilim hatları ile enerjinin üretim ve aktarımının; binanın içinden cama yansıyan aydınlatmalarla ise enerjinin tüketimi aynı karede yakalanarak enerji tartışmalarına zemin hazırlanır.

Sanatçı hakkında:

Akgümüş, sanat üretiminde malzeme olarak fotoğrafı görünen gerçekliği kayıt altına alması ve bunun bellek, tarih ve toplum ile olan ilişkileri üzerinden yeniden üretilmesi için kullanır. Çeşitli kolaj teknikleri uygulayarak fotoğrafın sınırlarını kendine özgü bir dille genişletir. Çalışmalarını sürekli yer değiştirerek hafıza, kent yaşamı, kent yaşamının doğal döngüsü ve bireyler üzerindeki etkilerini mesafeli ve yorumlayıcı gözlemleriyle üretirken kişisel hafızasıyla ortak hafıza arasında yeni ilişkiler kurmayı amaçlar.

temiz enerji | enerji güvenliği | enerji yoksulluğu | erişilebilir enerji | enerji verimliliği | düşük karbonlu enerji

Manzara Kontrol II-III

Can Akgümüş

Fotoğraf, 90x60 cm
Sintra üzeri sıvama



Sinekler

İbrahim Koç

Heykel, 117x113 cm
Metal

Yapıtlarında metal, mermer ve karışık teknik kullanarak ürettiği dinazor, bukalemun gibi birçok metal hayvan heykelleri ile tanınan sanatçı, ele aldığı imgeleri boyutsal olarak ters çevirerek, alışlagelmiş anlamlarından sıyrıp yeni okumalara yer açar. Bu eserde de, doğadaki formuna göre çok daha büyük işlenen sivrisinekler kullanarak büyüklük, küçüklük; zayıflık ve güç kavramları üzerinden farklı okumalara imkan verir. Sivrisinekler kan emici ve sömürücü olarak simgeselleştirilir, bu çalışmada boyut olarak ters yüz edilişiyle, sömürenin ve sömürünün boyutunu tartışmaya açar. Öte yandan sivrisineğin küçük de olsa kanını emdiği hayvan -insan da dâhil olmak üzere- üzerindeki etkisi, sistem içindeki küçük unsurların büyük etkileri olabileceğini de düşündürür. Bu da izleyiciyi politik-ekonomik sistem içindeki güç ilişkilerini yeniden düşünmeye davet eder.

Sanatçı hakkında:

Heykel sanatçısı İbrahim Koç, yapıtlarında malzeme olarak metal, mermer ve karışık teknik kullanır. Ürettiği sivrisinek, dinazor ve bukalemun gibi devasa / küçük metal hayvan heykelleri ile tanınan sanatçı, yapıtlarını ve üretim sürecini şu sözlerle ifade eder: "Heykellerim genellikle metal malzemelerle oluşturduğum hayvan figürlerinden oluşmaktadır(...) Oluşturduğum hayvan heykellerini, doğadakilerden farklı olarak küçük olanı devasa büyüklükte, büyük olanı ise çok küçük olarak biçimlendirme eğilimindeyim. Bunun nedeni ise doğaya ve gönderme yaptığım duruma zıt bir ilişki kurmaktır." Sanatın karşıtlık yaratan ve alışıldık anlam ve işleyişi değiştiren bir güç olduğuna inanan Koç, bu özelliği sayesinde bireye ve topluma ivme kazandırması konusunda etkili olduğunu savunur.

herkes için insana yakışır iş | kapsayıcı büyüme | yoksulluğa karşı istihdam | eşit işe eşit ücret | çocuk işçiliğine son | işçi haklarının korunması



Sanatçı, bu çalışmasında kente analitik bir bakışla bakar ve izleyicisini görünenlerin ötesinde, kompozisyonlarını oluşturduğu öğelerin iç dinamiklerini ve altyapısını incelemeye davet eder. 'Şaşılacak Bir Şey Yok' serisine ait bu fotoğrafta, beton zeminden çıkan inşaat demirleri, olması gereken dikey formundan ayrılmış, dağılmış, bükülmüş haliyle izleyiciye sunulmuştur. Bu haliyle hem halihazırda var olan bir altyapıyı hem de bu altyapı üzerinde şekillenecek yapıyı tartışmaya açar.

Sanatçı hakkında:

Fotoğraf çalışmalarına lise yıllarında başlayan Ali Taptık'ın ilk iki fotoğraf dizisi, ortak özellikleri İstanbul'a kişisel hikâyelerden bakmak olan "Beni Hatırlamak" ve "Kaza ve Kader"dir. Bunu izleyen "Tanıdık Yabancılar" kamusal alan ve kentin öznelere arasındaki ilişkiyi inceler. Aynı anda farklı seriler üzerinde çalışmayı tercih eden sanatçı, fotoğraflarında günlük hayatta karşımıza çıkan figürsüz mekânları farklı bir bakış açısı içinde konu alır. Binalara, yapılara ve 'şey'lere bir insana yaklaşır gibi yaklaşan Taptık, fotoğraflarında onlarla ruh halleri üzerinden ilişkiyi geçer. Sanat hayatının başlangıcından itibaren, oluşturmuş olduğu tüm fotoğraf serilerinde şehir ve insan arasındaki ilişkileri merkeze alan Taptık, kente analitik bir bakışla bakar ve izleyicisini görünenlerin ötesinde, kompozisyonlarını oluşturduğu öğelerin iç dinamiklerini ve altyapısını incelemeye davet eder. Sanatçının fotoğrafları; insandan geri kalanların, gittikten sonra arkasında bıraktıklarının bir yansıması niteliğindedir.

dayanıklı altyapı | bilgi ve iletişim teknolojilerine erişim | kapsayıcı altyapı | altyapı politikaları

İsimsiz

"Şaşılacak Bir Şey Yok" Serisi

Ali Taptık

Fotoğraf, 120x120 cm

Analog fotoğraftan arşivsel baskı

10 EŞİTSİZLİKLERİN AZALTILMASI



Açık Pano, yaklaş_nişantepe (2019) projesi kapsamında, dezavantajlılık ve kent yoksulluğunun yaşandığı Nişantepe Mahallesi hakkında paylaşımlara açılmış olup, üç ay boyunca Özyeğin Üniversitesi paydaşlarının katılımıyla kolektif olarak oluşturulmuştur.

Pano, fotoblok üzerine basılmış Mahalle haritası üzerine, Özyeğin Üniversitesi geliş yolunda gözlemlenebilecek temel öğelerden oluşmuştur. Üniversite paydaşlarının Mahalle ile ilgili izlenimlerini, düşünce ve duygularını yansıtan interaktif bir alan haline gelen Pano, bir üniversitenin eşitsizlikler gerçeğine yönelik ilgisinin belgesi niteliğindedir.

Sanatçı hakkında:

Kolektif, Özyeğin Üniversitesi

eşitsizliklerin azaltılması | kent yoksulluğu | fırsat eşitliği | sorumlu göç politikaları | eşikler | müşterekler | dayanışma | yaklaş

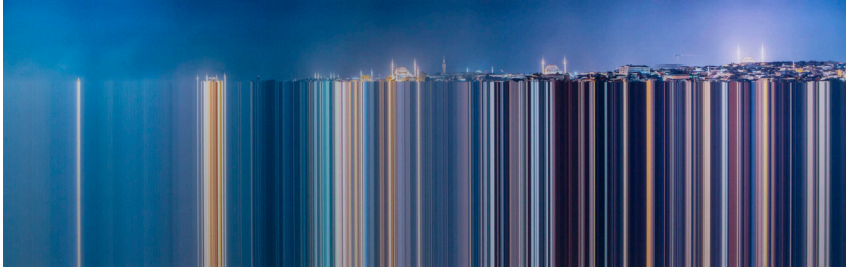
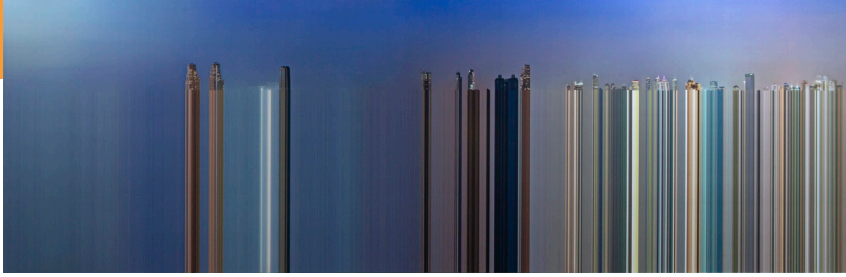


Açık Pano Bilinmeyen Sokak

Kolektif, Özyeğin Üniversitesi

Enstalasyon, 200x130 cm
Fotoblok üzerine karışık teknik

11 SÜRDÜRÜLEBİLİR ŞEHİRLER VE TOPLULUKLAR



Kent silüetinin panoramik fotoğrafının ufuk çizgisine yakın bir hizadan manipüle edilerek oluşturulan eser, izleyiciyi kentin imgesine farklı bir gözle bakmaya davet eder. Dini yapılar, sermayeye ait yüksek yapılar bu müdahalenin ardından hala görünürlüğünü korurken, konut, yeşil alan benzeri kamusal mekanlar giderek görünmez olur. Çalışma serisinin adı -facsimile (tıpkıbasım) bu durumun dünyanın hemen her yerinde benzer şekilde olduğunu işaret eder.

Sanatçı hakkında:

Fotoğrafı bir ifade / araştırma aracı olarak kullanan Germen eserlerinde; aşırı kentleşme ve soylulaştırmanın etkileri, mülkiyet / mülksüzleştirme, emperyalizmin yeni biçim / aygıt / yöntemleri, katılımcı vatandaşlık, kent hakları, yerel kültürlerin sürdürülebilirliği, insanın doğada neden olduğu tahribat, iklim değişikliği, küresel ısınma, su hakları gibi konulara odaklanır. Kültürel miras, yerel arşivleme, delil toplama eylemi olarak belgeleme, kişisel bellek / toplum belleği çatışmaları, ihanetler ve emanetler arasındaki dinamikler sanatçının işlerinde merkeze oturan bazı kavramlardır.

kent hakkı | konut hakkı | kültürel mirasın korunması | yaşanabilir şehirler | kentin ruhu | soylulaştırma | kent suçları | erişilebilir kent | kapsayıcı kent | engelli dostu kent | dirençli kent

Facsimile İstanbul #4 & #6

Murat Germen

Fotoğraf, 60x480 cm
Pleksi üzerine fotoğraf baskı



Tuval üzerine yağlı boya kullanılarak oluşturulan eser, izleyiciyi popüler kültürde yer etmiş çok sayıda imgeyle karşı karşıya getirerek, kapitalizmin desteklediği tüketim kültürünün aşırılığını gözler önüne serer. Ürünlerin canlı ve parlak renklerle resmedilmesi, ürünlerin albenisinin artırılmışlığını vurgular ve tüketimin yarattığı haz duygusunu sorgulamaya kapı aralar. Sanatçı, metalaşma konusuna noktayı kendi eserine bir barkod koyarak ve böylece kendi eserini de metalaştırarak koyar ve izleyiciyi sanatın metalaşması konusu ile başbaşa bırakır.

Sanatçı hakkında:

Ezgi Demirel, çoğunlukla tuval üzerine yağlıboya tekniği kullanarak gerçekleştirdiği resimlerinde, kullandığı imgelerin bir kısmını, gündelik hayatta sıkça karşımıza çıkan, Coca-Cola, Starbucks gibi popülerleşmiş fenomenlerden alır. Sanatçı; kullandığı objelerin yanına karşıt bir imge koyarak onlara farklı bir anlam yüklemeye çalışırken, spesifik bir zaman ve mekana yer vermeyerek bu görsele de kendi hayal gücüyle ilişkilendirir.

bilinçli tüketici | üretici | tüketimin azaltılması | sorumlu üretim | gıda atığı | istek/ihtiyaç | atığın azaltılması

Pembe Panter

Ezgi Demirel

Tablo, 187x155 cm

Tuval üzerine yağlıboya



Co-Art Co-Act projesi kapsamında hazırlanan video çalışması iklim krizinin çok boyutlu neden ve sonuçlarına baş döndürücü bir bakış sunar. Altı farklı ekran kullanılarak oluşturulan çalışmada dünyanın dört bir yanında eş zamanlı gerçekleşen birbirinden uzak ama bir o kadar da bağlantılı olayların sersemletici birlikteliği üzerinde durularak iklim meselesinin çok katmanlı yapısı ve bu yapının insan zihni tarafından kavranmasındaki zorluk tekrar deneyimlenir.



Diabolus Ex Machina

Doğa Çakmakçı & Barış Çakmakçı

Video
Altı kanallı video

iklim eylemi hemen şimdi | iklim krizi | iklim adaleti | iklim politikaları | azaltım | uyum | afetlere karşı dayanıklılık



Denizlerdeki kirliliği görünür kılan bu fotoğrafta Dünya Serbest Dalış Rekortmeni Şahika Ercümen yer alır. Haziran 2020'de İstanbul Boğazı'nda çekilen fotoğrafta, COVID-19 döneminde geri dönüştürülmesi mümkün olmayan maske, eldiven vb atıkların denizlerde yarattığı kirlilik gözler önüne serilirken izleyici, Ercümen'in "Son yıllarda balıklardan çok plastikler arasında yüzüyorum." söyleminin tedirgin ediciliği ile baş başa kalır.

Sanatçı hakkında:

Şebnem Coşkun 1987 yılında İstanbul'da doğdu. Lisans eğitimini Marmara Üniversitesi Güzel Sanatlar Fakültesi [MÜGSF] Fotoğraf Bölümü'nde tamamladı. Yüksek lisans eğitimini "su altı fotoğrafçılığı ve çevre" üzerine MÜGSF'de sürdürüyor. Çad, Nijer, Malezya, Tayland, Rusya, İspanya, Yunanistan ve daha birçok ülkede farklı konuları fotoğraflayan Coşkun, ulusal ve uluslararası birçok ödül aldı. 2012 yılından itibaren su altı fotoğrafçılığı ve belgesel fotoğrafçılığı konusunda kendini geliştirmektedir. Su altında da sosyal sorumluluk projeleri yaptı. Son yıllarda su altı tıbbi atıkları, plastik kirliliği, geri dönüşüm, iklim değişikliği ve doğa konularında çalışmaktadır. Şebnem Coşkun, Anadolu Ajansı İstanbul Ofisi'nde foto muhabirliği görevini sürdürmektedir.

deniz kirliliğinin azaltılması | denizlerin korunması | aşırı avlanmaya son | kıyıların korunması | sürdürülebilir turizm | hayalet ağlara son

Şahika Ercümen İstanbul Boğazı Dalış Fotoğrafı

Şebnem Coşkun

Fotoğraf, 60x103 cm
Pleksi üzerine Diasec baskı



Avatar heykelleri, figürlerin duruşu ve kullanılan renkler itibarıyla amfibik bir canlının insanla birleşmiş halini andırır. Heykelerde kullanılan göz alıcı renkler ve desenler, doğal yaşamda zehirli ve tehlikeli canlılarla benzerlik gösterir. Heykellerin pozunda kurbağaların formunun yansıtılması ve üzerlerindeki desen tehlikeli istilacı türler arasında yer alan Afrika Boğa Kurbağasını çağırıştırır. Dolayısıyla eser, genelde istilacı ve zehirli türlere atanan fiziksel özellikleri insan morfolojisi ile birleştirilerek izleyiciyi, antroposen çağında insanın yıkıcı etkisini düşünmeye davet eder.

Sanatçı hakkında:

Birçok anıt heykel projesine imza atan sanatçının en çok ses getiren çalışması, İzmir Yeşildere mevkiinde bulunan kayalıklar üzerine aplike edilerek biçimlendirilen, dünyanın en büyük heykel ve maskaları arasında bulunan 40 metre yüksekliğindeki Atatürk Maskı'dır. Sanatçı, daha sonra yerleştiği İstanbul'da kurduğu kişisel atölyesinde gerçekleştirdiği heykelleriyle karma sergi ve fuarlarda yer almaya devam eder.

karasal ekosistemlerin korunması | çölleşmeye son | biyoçeşitliliğin korunması | ormansızlaşmanın durdurulması | doğal habitatların korunması | tatlısu sistemlerinin korunması

Avatar I-II

Harun Atalayman

Heykel, 190x150 cm
Üzeri boyalı ahşap



Kamu Bandı

Saniye Dönmez

Enstalasyon, 250x40 cm
Kumaş

'Kamu Bandı' eseri büyütülmüş bir yara bandıdır. Çok büyük yaraları işaret eden eser, iyileşmenin nasıl olacağını, yöntemini, yeterliliğini tartışmaya açar. Kelime anlamı itibarıyla "Kamu" Bandı hem halkın [kamunun] yaralarını iyileştirecek devlet [kamu], hem de devletin yaralarını iyileştirecek halkı ifade edecek şekilde yorumlanabilir. Devlet ve halkın bu simbiyotik ilişkisi göz önüne alındığında söz konusu iyileşme ancak adalet sisteminin geliştiği, hukukun üstünlüğünün sağlandığı, katılımcı, kapsayıcı ve gelişmiş yönetim sistemlerinin ve kurumların tesisi ile sağlanabilir. Ayrıca, yara bandıyla iyileşemeyeceği belli büyüklükteki yaraları da ifade eden bant, izleyicide "tedavi mi-kapatıcı mı?" sorularını da gündeme getirir.

Sanatçı hakkında:

2012'de Mimar Sinan Güzel Sanatlar Üniversitesi Resim Bölümü'nü bitiren Saniye Dönmez, sosyolojik konuları bir cambaz gibi titizlikle ince bir ipin üzerinde yürürcesine ele alarak ironikleştirir. Yapıtlarında güzel olanın tanımından çok, güzel olanı tanımlayan göstergeleri yok sayarak beklentileri ters yüz eden sanatçı, zamana tanıklık eden nesnelereki deformasyonu bir araya getirerek oluşturduğu yeni görüntülerle, hem görüntüye hem de yeniden üretilene dair geçen sürecin müdahale ile nasıl bir boyuta taşındığını araştırır.

hukukun üstünlüğü | katılımcı yönetim | kapsayıcı karar alma mekanizmaları | hesap verebilir kurumlar | şeffaf kurumlar | şiddete son | yolsuzluklara son | çocuk istismarına son | organize suçla son

17 AMAÇLAR İÇİN ORTAKLIKLAR



Proje, ismindeki “co” vurgusu ile multidisipliner, kolektif ve hemzemin bir ortamda üretmek ve harekete geçmeyi bunun için de iç ve dış paydaşlar ile iş birliklerini ve dolayısı ile SKA 17’yi merkezine alır. Böylece proje, diğer SKA’larda olduğu gibi bu amacı bir eserle eşleştirmek yerine kendisini/projenin bütünü SKA 17 ile tanımlar.

bilgi paylaşımı | iş birliği | seferberlik | gelişmekte olan ülkelerin güçlendirilmesi | makroekonomik istikrar | küresel ortaklıklar | güvenilir veriye ulaşım | etkili ortaklıklar | SKA kapasitesinin güçlendirilmesi

